

雄蛾翅展 40—43mm。触角灰褐色，分支端部暗褐色。前翅栗褐色，带有淡的橄榄绿色调；内线模糊；外线在中部稍外曲，在亚中褶处稍内曲，外线外侧衬浅色线；中室端斑暗褐色，其中有 1 枚月牙形的淡黄色斑；在中室端斑之上还有 1 枚淡黄色小斑；亚缘线模糊，由 1 列斑点组成；外缘颜色较暗。

雄性外生殖器 第 8 腹板梯形，上缘中部有 1 枚小齿突；背兜中等骨化，较窄；背兜侧突叶状，具毛；抱器瓣上叶剑状，下叶退化；抱足分 2 叶向两侧伸展，末端稍尖，亚端各有 1 枚大齿突；阳茎细长，中部弯曲，基部粗，末端尖。

观察标本 作者未见标本。

分布 台湾。

(126) 狸纹枯叶蛾 *Euthrix fox* Zolotuhin et Witt, 2000 (图 144, 图版 V: 126)

Euthrix fox Zolotuhin et Witt, 2000, *Entomofauna* Suppl. 11: 34.

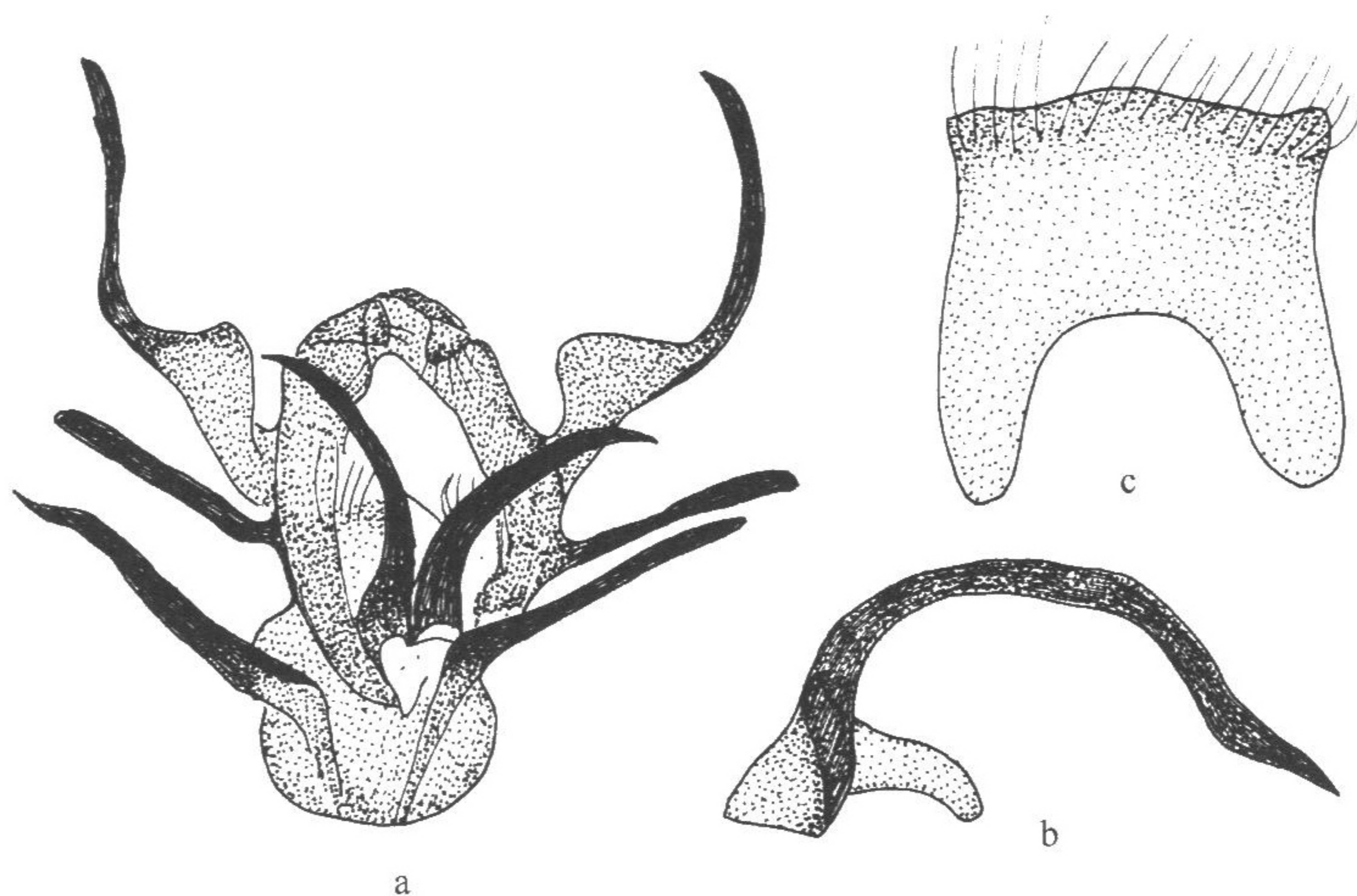


图 144 狸纹枯叶蛾 *Euthrix fox* Zolotuhin et Witt

a. 雄性外生殖器; b. 阳茎; c. 第 8 腹板

翅展 雄蛾 43—50mm，雌蛾 57—62mm。

体翅玫紫色，后翅颜色较浅。前翅有 3 条横线：内线弱，弧形，有时不明显；外线暗褐色，外缘衬银灰色边，从顶角几乎与前缘平行到中室下角，然后向外弯而伸达翅后缘的近中部；1 条暗褐色线从翅基部沿中室下缘伸达外线；亚端线灰色，锯齿形，有时外衬白色鳞片，有时也不明显；中室端斑大，圆形，其表面散布红褐色鳞片，其上前方还有 1 枚小白斑。雌蛾除体型较大外，与雄蛾没有差别。

雄性外生殖器 第 8 腹板上缘平直，下缘弧形内凹；背兜阔；背兜侧突骨化，长而弯曲，剑状；抱器瓣上叶长杆状，骨化程度较弱，下叶长剑状，骨化程度强；抱足具 1

对长剑状的尾突；阳茎细长，弯曲，末端尖。

雌性外生殖器 该属的典型结构。阴片存在；导管端片和囊导管弱骨化；交配囊袋状，膜质，表面布满褶皱，有1对明显的囊突。

观察标本 云南金平河头寨 1700m, 1 ♂, 1956. V. 13。广西那坡德孚 1350m, 1 ♂, 2000. VI. 19。

分布 广西（那坡）、四川（大凉山）、云南（金平）；越南，泰国。

(127) 沙纹枯叶蛾 *Euthrix alessa* Zolotuhin et Witt, 2000 (图 145, 图版 V: 127)

Euthrix alessa Zolotuhin et Witt, 2000, *Entomofauna* Suppl. 11: 37.

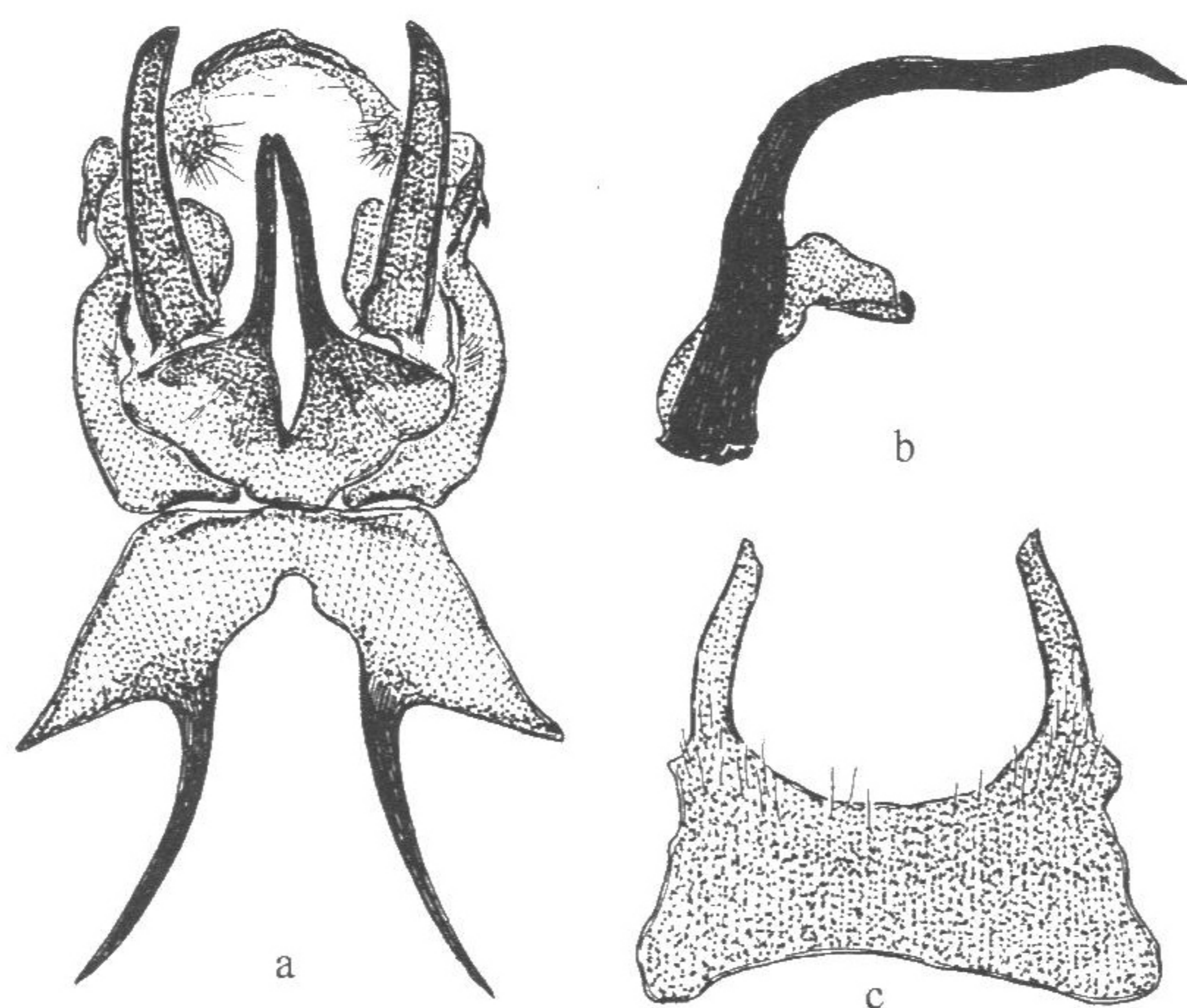


图 145 沙纹枯叶蛾 *Euthrix alessa* Zolotuhin et Witt
a. 雄性外生殖器；b. 阳茎；c. 第 8 腹板

翅展 雄蛾 41—43mm, 前翅长 22—23mm。

体翅沙黄色到沙土红色，后翅颜色稍浅。前翅内线波状，不太明显；外线褐色，不十分直，特别是靠翅顶处；亚外缘斑列浅黑色，似呈 2 列；外缘区带紫色；中室端斑黑色具白心，小而圆；翅脉淡黄色。后翅浅沙黄色到浅土红色，无斑纹。

雄性外生殖器 第 8 腹板上缘两侧呈指状突出；背兜窄；背兜侧突膜质，叶状，具毛；抱器瓣上叶杆状，下叶剑状，两者的长度相当；抱足板状，端部内凹，有 2 对突起，其中内侧 1 对剑状；阳茎相对短，开口位于侧面，末端尖。

观察标本 贵州道真大沙河 900—1400m, 2 ♂♂, 2004. VIII. 18, 陈付强采。

分布 四川（冕宁）、贵州（道真）；越南。

(128) 短纹枯叶蛾 *Euthrix brachma* Zolotuhin, 1996 (图 146)

Euthrix brachma Zolotuhin, 1996, *Nachr. Entomol. Ver. Apollo* 16 (4): 374.